

BIBLIOTEKA GŁÓWNA
AKADEMII ŚWIĘTOKRZYSKIEJ
IM. JANA KOCHANOWSKIEGO

CZESŁAW WOŚ

Grafika i ekslibrisy z lat 1999 - 2006

KIELCE 2006

CZESŁAW WOŚ

Z Prac Okręgu Kieleckiego
Stowarzyszenia Bibliotekarzy Polskich
Pod redakcją Czesława Erbera

BIBLIOTEKA GŁÓWNA
AKADEMII ŚWIĘTOKRZYSKIEJ
IM. JANA KOCHANOWSKIEGO

CZESŁAW WOŚ

Grafika i ekslibrisy z lat 1999 - 2006

KIELCE 2006

Jednym z głównych nurtów działalności wystawienniczej Galerii Akademickiej Biblioteki Głównej Akademii Świętokrzyskiej jest ekslibris i grafika. Predestynują nas do tego zarówno posiadane zbiory z tej dziedziny sztuki jak i przyjacielskie kontakty z artystami i środowiskiem bibliofilskim.

Tym razem wystawiamy 78 ekslibrisów i 21 grafik wybitnego artysty Czesława Kazimierza Wosia, którego twórczość z lat 1999 – 2006, prezentowaną w wyborze na wystawie, przybliży w niniejszym katalogu Elżbieta Jeżewska.

Katalog wystawy opracowany pod redakcją prof. Czesława Erbera to drugie wspólne przedsięwzięcie Galerii Akademickiej oraz Okręgu Kieleckiego Stowarzyszenia Bibliotekarzy Polskich.

*Henryk Suchojad
Kielce, październik 2006*

Galeria Akademicka Biblioteki Głównej
Akademii Świętokrzyskiej
listopad - grudzień 2006

*Artysta plastyk **Czesław Kazimierz Woś** przyjmowany jest na kolejnej wystawie autorskiej tu, w Kielcach po raz wtóry, w gronie przyjaciół i entuzjastów sztuk graficznych. Tym razem prezentowana jest twórczość Artysty z lat 1999-2006, głównie akwaforty, ale obok nich także linoryty : grafiki średniego formatu i ekslibrisy, których jest większość, a ich adresatami-właścicielami są zarówno instytucje, jak i poszczególne osoby; łącznie eksponowanych jest 99 dzieł. Szczególne znaczenie wśród nich posiadają prace Artysty In Memoriam postaci historycznych oraz wybitnych współczesnych nam.*

Ekslibris (ex libris), znak własnościowy, a zarazem ozdoba i szczególny "towarzysz" książki - dostojnej księgi, która mając za sobą długie stulecia istnienia (w miejsce wielce starożytnego zwoju) w obecnych czasach jakby odchodzi – zasługuje na szczególną uwagę, bo czyż może zastąpić go komputerowy ekran z niknącymi "znakami" ? Bibliofile z pewnością pragną

zatrzymać "czas księgi" dla dobra intelektu człowieka, wraz z pięknem inicjału i ekslibrisu. Ten ostatni - mała forma graficzna pełna treści - na szczęście bujnie rozkwita. W jego rozkwit wpisuje się twórczość Czesława K. Wosia, wystawiającego samodzielnie od 1977 r., w kraju i zagranicą; przywołuje On ikonologię tradycyjną i tworzy własną, autorską. Kompozycja posiadająca dwa elementy: napis (słowo-słowa) i obraz jest tradycyjna, pokrewna emblematom tak ulubionym od czasów Renesansu (w nowym znaczeniu układ napisu i obrazu zastosowała awangarda artystyczna początku XX w., ale nie dotyczy to omawianej twórczości), natomiast współczesność Artysta oddaje za pośrednictwem aktualnej tematyki i jej interpretacji posługując się formą albo "akwafortowo" lekką, zwiewną, ulotną, światłocieniową, lecz z wyrazistymi najdrobniejszymi fragmentami konturów ; albo "linorytowo" płaską, sumaryczną i ciężką. Forma w tym przypadku jest ważna, ponieważ Artysta operuje tylko kontrastem czerni i bieli, lub kolorytem delikatnym, "pastelowym".

Styl większości realizacji graficznych - to poetycki surrealistyczny, wynikający z zaskakujących na pierwszy rzut oka, układów motywów należących jednak do realistycznej figuracji. Niekiedy jednak temperament "ponosi" Artystę w stronę dynamicznej geometryzacji rodem z formizmu i zatrzymuje się "na krawędzi" abstrakcji.

Motywy plastyczne na grafikach i jakie "podnoszą" literactwo ekslibrisów po pierwsze dotyczą najpoważniejszego *Universum*: sfer Boskiego Ducha i wartości humanizmu chrześcijańskiego wraz z wypukleniem poświęcenia i męczeństwa – np. sceny: *Zwiastowanie Marii*, *Boże Narodzenie*, *z Pasji Chrystusa - Chusta św. Weroniki* oraz z mistyczną wizją

Ukrzyżowanego na Drzewie Życia (poz. kat. 91,84, 10, 21) ; upamiętniają również zamordowanego przez komunistów księdza Jerzego Popiełuszkę - symbolem "światłości wiekuistej", tj. zapalonej świecy na tle Krzyża (kat. 45) oraz postać otoczoną szacunkiem przez społeczność międzynarodową - Papieża Jana Pawła II – podczas wizyty duszpasterskiej w Kaliszu i już niestety, pośmiertnie (kat. 98, 62). Z tym nurtem wiąże się promocja dzieł sztuki sakralnej: starochrześcijańskiej, by wspomnieć wyobrażenie Pantokratora i świętych w apsydzie bazylikowej (kat. 20), czy fascynujący, tajemniczy wizerunek Świętej Anny z Farris (kat.7) – zarazem symbol osiągnięć polskich archeologów; i średniowiecznej sztuki z jej niebotycznymi wielowieżowymi katedrami późnoromańskimi i gotyckimi, ze sklepieniami żebrowymi we wnętrzach i maswerkowymi oknami (np. kat. 82, 92, 99, 77), a także klasztorami – jak np. zastłżone "dla księgi" także Opactwo Benedyktynów w Tyńcu pod Krakowem (ekslibrisy ze znakiem pieczęci herbowej - kat.30,31); i sztuki ludowej wytrwale przez wieki "rodzącej" drewniane świątynie i tzw. świątki - najczęściej Chrystusa Ukrzyżowanego i Frasoślinego (kat.9, 8) – wyobrażenia bliskie ludziom potrzebującym wielkiej otuchy życiowej; i obchody Jubileuszu Roku 2000 (kat. 84) ważnego dla cywilizacji typu europejskiego w wymiarze ogólno-światowym.

Gotyk jako idea artystycznego wyrazu do tego stopnia zafascynował Artystę, że oglądamy także "gotyckie lasy" zasiedlone przez ptaki, np. na ekslibrisach Remo Palmirani i Agostino Pietrasanta i in. (kat.43, 44, 81), albo wertykalne przestrzenie z dodatkowymi pionowymi podziałami przywodzące na myśl instrumenty organowe (Leśna symfonia I, II kat.79, 80, 28).

Znajdujemy także przestrzeń zrytmizowaną i "magiczną" (np. kat. 87, 82, 83), z delikatnym collage'm - przenikające się, zaginające i multiplikujące się.

Ekslibrisy instytucji ukazują przede wszystkim te z kregu kultury, polskie i zagraniczne, ze szczególnym uwzględnieniem bibliotek, ruchu muzycznego i muzealnictwa; tym razem zaprezentowano "znaki": Biblioteki Publicznej w Kępnie, Biblioteki Publicznej w Ostrowie Wielkopolskim, Biblioteca Bodio Lomnago i Tipoteca Italiana Fondazione z monogramem tif (kat. 2, 60, 61, 8, 19, 65, 66); Museo Casa Natal de Cervantes Alcala de Henares i należąco Muzeum Stefana Żeromskiego oraz Mauzoleum Syna [pisarza] (kat.: 52, 95); ze świata muzyki: Filharmonii Śląskiej w Katowicach - zarazem upamiętniający Grzegorza Fitelberga, krakowskiego Kabaretu "Piwnica pod Baranami", Muzeum oraz Centrum I. J. Paderewskiego w Kaśnej Dolnej (kat. 17, 33, 59, 75, 76); jest również ekslibris Koła PTTK w Krotoszynie (kat. 22). Artysta przedstawił architekturę siedzib, w tym bibliotek - z nieodłącznym atrybutem księgi, niekiedy też z fragmentami wedy (starówek) oraz herby, godła. Dla muzeum jednego dzieła - dla Panoramy Racławickiej (Oddział Muzeum Narodowego we Wrocławiu) - "wykadrował" muzealne clou - fragmenty panoramy Bitwa pod Racławicami 4 kwietnia 1794 roku (Jan Styka, Wojciech Kossak; 1893-1894) ukazującej dramatyczny bój Polaków o samostanowienie, obrazu o własnej bogatej historii. Na "ikonach" graficznych widzimy: dowodzącego Tadeusza Kościuszkę i kosynierów oraz osobno jednego z nich - Wojciecha Bartosza-Głowackiego (+6.VI.1794 Kielce), w Kielcach pochowanego przy katedrze (kat.: 23, 24).

Upamiętnione przez Artystę postacie historyczne to, obok wspomnianych, "tytan" Renesansu włoskiego Michał Anioł Buonarroti - fragmentem jego niedokończonych, tragicznej Piety Rondanini z lat 1547-1564 (kat. 47) i zakopiański mistrz rzeźby drewnianej wywiedzionej z ludowej, pedagog - śp. Antoni Kenar (kat. 9); "herosi" muzyki: Chopin (jego warszawski pomnik wg proj. W. Szymanowskiego, 1904 - kat. 64), znani dyrygenci Agnieszka Duczmal i Jerzy Maksymiuk uczczeni orkiestrowymi "gwarami" skrzypiec i wiolonczel (kat.15,16); i wreszcie grafik zapewne bliski duchem twórczym Artysty, zarazem koneser sztuki Kajetan W. Kielisiński, czynny w XIX w. autor akwafort, kustosz w pałacu zasobnym w dzieła sztuki i zbiorów bibliotecznych w Kórniku k. Poznania (kat. 1) - mający przecież następców współczesnych takich, jak: Słowak Albin Brunovsky, Czech (polskiego pochodzenia) Zbigniew Kubeczka, Zbigniew Osenkowski z Sanoka, Janusz M. Szymański (kat. 85, 77, 71, 18), czy świętokrzyska "opoka" sztuki ekslibrisu - Czesław Erber, którego wspólny ekslibris z Małżonką Barbarą-Katarzyną (kat. 78), znajduje się na wystawie nieopodal ekslibrisów Artysty dla Rodziny i auto-ekslibrisów (kat 10, 27, 28, 72).

Pomysłowość i swoboda w podejściu psychologicznym do zleceniodawców znamionuje ekslibrisy osób "nie pomnikowych" (przynajmniej jeszcze), niekiedy jednak dobrze nam znanych. Artysta nawiązuje do imienia Adresata (Annie patronuje św. Anna - kat. 7), bądź do Jego miejsca na ziemi (np. Lwów - kat. 67), do zawodu, upodobań, czy wręcz pasji naukowo-badawczej - czasami w żartobliwej interpretacji jak w przypadku wybitnego biologa Krzysztofa Kmiecica - "kasztanologa" ("Kasztan doskonały" - kat. 38), albo do przemożnej chęci poznawania świata

w trakcie podróży (z Poznania po Europie i dalej, bodaj nawet w Kosmos! – kat. 68), a może też do cech charakteru? Artysta pieczołowicie i jakby bez wysiłku odtwarza i równocześnie „przetwarza” architekturę sakralną – np. w przypadku Adresata-ksiedza (kat. 20) i świecką: rozpoznajemy (poza wspomnianymi budowlami wielkopolskimi) zabytkowy ratusz poznański, krakowską wieżę ratuszową, Wawel i zamek w Niepołomicach, panoramę Wodzisławia (ze słonecznym zegarem nad miastem – kat. 13) i inne. Ukazuje florę - kwiaty ozdobne i zioła, wodne nenufary, niekiedy „wręczając” kwiat kobiecie: taki jest ekslibris, z różą na piedestale, wielce sympatycznej aktorki Anny Dymnej zaangażowanej społecznie (kat. 34). „Dekoruje” nazwiska fauną drobną taką jak: motyle, pszczoły przysłowiowo pracowite i ptaki, np. gołębiami, papugą, pawiem, czy sową Ateny-Minerny, opiekunki nauk, będąca z drugiej strony znakiem śmiertelnego zagrożenia, np. w wysokich górach (kat. 6). Same skrzydła wyobrażają Kształt myśli (kat. 89). Motyl przysiadł na malarskiej palecie „dla” Marii Kryjom (kat. 25). Wpływy mitologii greckiej ujawnia, wiązany od czasów nowożytnych z kulturą, skrzydlaty koń Pegaż - na ekslibrisie Haliny i Eugeniusza Czarnych (kat. 37) i kobieta Muza-Fortuna nagradzająca „artystów ksiąg” z rogu obfitości gałązkami wawrzynu - na ekslibrisie Mariana Rumina, „duszy” Biura Wystaw Artystycznych w Kielcach (kat. 36). Spostrzegamy również węźa, potężnego bizona lub żubra i lwa-stróża ksiąg (kat. 58, 42, 69). Księgom patronuje też anioł-„bibliofil” (kat. 48).

Akwafortowe świąteczne kartki z życzeniami wykonał Artysta dla Jadwigi i Zygmunta Gontarzów: z okazji Bożego Narodzenia z Gwiazdą Betlejemską nad warszawską starówką z

katedrą św. Jana i Kolumną Zygmunta, noworoczny - z Syreną warszawską na tle bombek choinkowych, inny - z warszawskim staromiejskim barbakanem oświetlonym w noc sylwestrową (kat.51, 14, 32).

W linorytowych ekslibrisach Artysta doszedł z kolei do maksymalnego operowania litymi, płaskimi plamami. W ten sposób ukazał dramatycznie postacie kobiece w czarnych szatach: raz Jedną, po raz drugi - Trzy (niczym pasyjne Trzy Marie) – na ekslibrisach Jana Strzelczyka (kat. 49, 50).

Z twórczości Artysty emanują także pierwiastki rodem z Romantyzmu europejskiego, m.in. niemieckiego, czytelne w niezwykle nastrojowych kompozycjach pejzażowych z efektem “witrażowym” - z motywami “pod światło” (kat.86, 86,88), tak jak to czynił sugestywnie Caspar D. Friedrich (+1840) malujący m.in. symboliczne, demoniczne wręcz ruiny gotyckich (!) kościołów, porośnięte bezlistną roślinnością, albo wielkie bloki skał (jakby Scyllę i Charybdę), czy – prawem kontrastu precyzyjnie oddane panoramy miast na horyzoncie w złocistej poświacie świtu.

Przypięczeniem owego romantycznego nurtu wydaje się bezpośrednio nawiązywanie do XVII-wiecznej, słynnej powieści Cervantesa o bohaterskim Don Kichocie szaleńczo walczącym z furkoczącymi na wietrze wiatrakami (kat. 86, 55-57, 71) także o księgi (kat. 72). Czy jest to nawiązanie również do naszej współczesności? Faktem jest, że Don Kichote dąży ku wiatrakowi także na tle Wawelu! - na razie jako zabawka (kat.70) ...

Elżbieta Jeżewska

KATALOG

Ekslibrisy

1. Ex libris Stanisława Śliwy. Akwaforta, 2000, 110 x 80 mm
2. Ex libris Powiatowej Biblioteki Publicznej w Kępnie. Akwaforta 2001, 121 x 75 mm
3. Ex libris Takao Sano. Ptak papuga. Akwaforta, 2001, 100 x 98 mm
4. Ex libris Istvan Molnar. Ptak paw. Akwaforta, 2001, 103 x 89 mm
5. Ex libris Nazim Hikmet 1902 – 2002. Akwaforta, 2001, 103 x 88 mm
6. Ex libris Barbary Darkowskiej. Akwaforta, 2002, 112 x 84 mm
7. Ex libris Anna Buta Kluska. Akwaforta, 2002, 112 x 80 mm
8. Ex libris Biblioteki Publicznej w Ostrowie Wielkopolskim. Akwaforta, 2002, 98 x 74 mm
9. Ex libris in memoriam Antoni Kenar. Linoryt, 2002, 143 x 62 mm
10. Ex libris Bożeny Woś. Linoryt, 2002, 142 x 68 mm
11. Ex libris Krystyny Nowosielskiej. Akwaforta, 2002, 111 x 77 mm
12. Ex libris Janusza Tarchalskiego. Akwaforta, 2002, 112 x 79 mm
13. Ex libris Izabelli i Stanisława Śliwów z Wodzisławia. Akwaforta, 2002, 97 x 72 mm

14. P.F. 2003 Jadwiga i Zygmunt Gontarzowie. Akwaforta, 2002, 122 x 54 mm
15. Ex libris Agnieszki Duczmal. Akwaforta, 2003, 114 x 108 mm
16. Ex libris Jerzego Maksymiuka. Akwaforta, 2003, 115 x 115 mm
17. Ex libris Filharmonii Śląskiej w Katowicach. In Memoriam Grzegorz Fitelberg. Akwaforta, 2003, 118 x 109 mm
18. Ex libris in memoriam Janusz M. Szymański. Akwaforta, 2003, 110 x 78 mm
19. Ex libris Biblioteka Bodio Lomnago 2003. Akwaforta, 2003, 118 x 75 mm
20. Ex libris Ks. Piotr Rossa. Akwaforta, 2003, 131 x 89 mm
21. Ex libris Jana Pawła II. Akwaforta, 2003, 125 x 77 mm
22. Ex libris Koło Zakładowe P.T.T.K. przy MAHLE Krotoszyn. Akwaforta, 2003, 117 x 79 mm
23. Ex libris Muzeum Narodowe Wrocław. Oddział Panorama Raławicka. 110 rocznica powstania Panoramy Raławickiej. Akwaforta, 2003, 114 x 73 mm
24. Ex libris Muzeum Narodowe we Wrocławiu. Oddział Panorama Raławicka. 110 rocznica powstania Panoramy Raławickiej. Akwaforta, 2003, 110 x 85 mm
25. Ex libris Marii Kryjom. Akwaforta, 2003, 97 x 80 mm

26. Ex libris Krystyny Kowalczyk. Akwaforta, 2003, 95 x 79 mm
27. Ex libris Bożeny Woś. Akwaforta, 2003, 99 x 91 mm
28. Ex libris Czesław Woś. Akwaforta, 2003, 99 x 92 mm
29. Ex libris in memoriam Romy Kowalickiej. Akwaforta, 2003, 110 x 79 mm
30. Ex libris Opactwo Benedyktynów w Tyńcu. Akwaforta, 2003, 100 x 93 mm
31. Ex libris Opactwo Benedyktynów w Tyńcu. Akwaforta + suchy tłok, 2003, 107 x 64 mm
32. P.F. 2004. Jadwiga i Zygmunt Gontarzowie. Akwaforta, 2003, 115 x 62 mm
33. Ex libris kabaretu „Piwnica pod Baranami”. Akwaforta, 2004, 97 x 80 mm
34. Ex libris Anny Dymnej. Akwaforta, 2004, 90 x 80 mm
35. Ex libris Zbigniewa Osenkowskiego. Akwaforta, 2004, 79 x 73 mm
36. Ex libris Mariana Rumina. Akwaforta, 2004, 106 x 68 mm
37. Ex libris Halina, Eugeniusz Czarny. Akwaforta, 2004, 96 x 80 mm
38. Ex libris Krzysztofa Kmiecia. Akwaforta, 2004, 123 x 61 mm
39. Ex libris Heleny Sawickiej. Akwaforta, 2004, 75 x 69 mm
40. Ex libris Marii Łowczowskiej. Akwaforta, 2004, 106 x 77 mm

41. Ex libris Czesława Erbera. Akwaforta, 2004, 96 x 67 mm
42. Ex libris Tadeusza Szumarskiego. Akwaforta, 2004, 93 x 70 mm
43. Ex libris Remo Palmirani. Il Bosco Stregato 2004. Akwaforta, 2004, 115 x 70 mm
44. Ex libris Agostino Pietrasanta. Il Bosco Stregato 2004. Akwaforta, 2004, 115 x 70 mm
45. Ex libris in memoriam Ks. Jerzy Popiełuszko. Akwaforta, 2004, 113 x 70 mm
46. Ex libris Zygmunta Lesiewicza. Akwaforta, 2004, 100 x 75 mm
47. Ex libris Henryka Wojtasa. Papa Giulio II 1503 –2003. Akwaforta, 2004, 100 x 67 mm
48. Ex libris Anny Strzeleckiej. Akwaforta, 2004, 94 x 65 mm
49. Ex libris J. Strzelczyka. Linoryt, 2004, 100 x 56 mm
50. Ex libris Jana Strzelczyka. Linoryt, 2004, 105 x 36 mm
51. P.F. 2005 Jadwiga i Zygmunt Gontarzowie. Akwaforta, 2004, 124 x 73 mm
52. Ex libris Museo Casa Natal de Cervantes Alcala de Henares. Akwaforta, 2005, 97 x 79 mm
53. Ex libris Małgorzaty Gajdy. Akwaforta, 2005, 103 x 73 mm
54. Ex libris Jolanty Kowalskiej. Akwaforta, 2005, 116 x 76 mm
55. Ex libris J.T. Czosnyki. Linoryt, 2005, 97 x 70 mm

56. Ex libris Andrejs M. Eizans. Linoryt, 2005, 96 x 75 mm
57. Ex libris Jerzego Weinberga. Akwaforta, 2005, 79 x 76 mm
58. Ex libris Moniki Urbanik. Akwaforta, 2005, 69 x 74 mm
59. Ex libris Muzeum J.I. Paderewskiego Kańska Dolna. Akwaforta, 2005, 96 x 57 mm
60. Ex libris Samorządowa Biblioteka Publiczna w Kępnie. Akwaforta, 2005, 107 x 68 mm
61. Ex libris Samorządowa Biblioteka Publiczna w Kępnie. Akwaforta, 2005, 77 x 81 mm
62. In memoriam Joannes Paulus II. Akwaforta, 2005, 129 x 73 mm
63. Ex libris Rodziny Kaluza. Akwaforta, 2005, 105 x 65 mm
64. P.F. 2006 Jadwiga i Zygmunt Gontarzowie. Akwaforta, 2005, 134 x 74 mm
65. Ex libris Tipoteca Italiana Fondazione. Akwaforta, 2006, 110 x 70 mm
66. Ex l. Tipoteca Italiana Fondazione. Akwaforta, 2006, 98 x 74 mm
67. Ex libris Lech Kokociński. Akwaforta, 2006, 47 x 37 mm
68. Ex libris Marii i Dariusza Czarneckich. Akwaforta, 2006, 68 x 81 mm
69. Ex libris Wiesława Szlachta. Akwaforta, 2006, 108 x 77 mm
70. Ex libris Andrzeja Znamirońskiego. Akwaforta, 2006, 106 x 82 mm

71. Ex libris Zbigniewa Osenkowskiego. Akwaforta, 2006, 110 x 80 mm
72. Ex libris Czesława Wosia. Akwaforta, 2006, 107 x 84 mm
73. Ex libris Izabelli i Stanisława Śliwów. Akwaforta, 2006, 93 x 69 mm
74. Ex libris Ewy Szłapek. Akwaforta, 2006, 90 x 70 mm
75. Ex libris Centrum Paderewskiego w Kańskiej Dolnej. In memoriam Anny Knapik. Akwaforta, 2006, 114 x 71 mm
76. Ex libris Centrum Paderewskiego w Kańskiej Dolnej. Akwaforta, 2006, 114 x 71 mm
77. Ex libris Zbigniew Kubeczka. Akwaforta, 2006, 125 x 77 mm
78. Ex libris Barbary Katarzyny i Czesława Erberów. Akwaforta, 2006, 111 x 79 mm

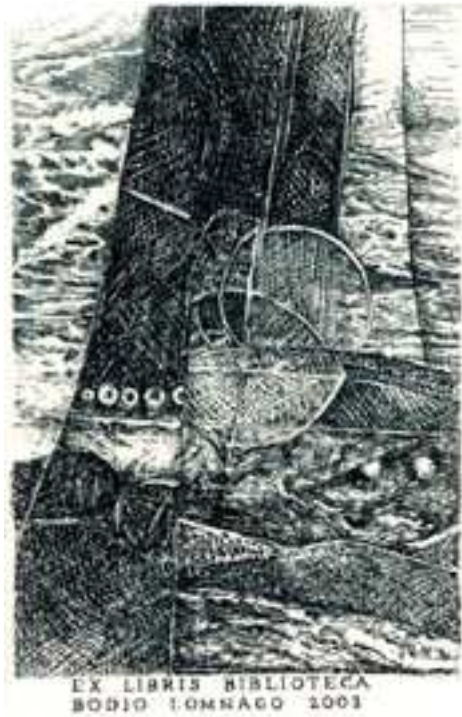
Grafika

79. Leśna symfonia I. Akwaforta, 1999, 280 x 149 mm
80. Leśna symfonia II. Akwaforta, 1999, 280 x 149 mm
81. Leśna symfonia III. Akwaforta, 1999, 283 x 146 mm
82. Magiczna przestrzeń I. Akwaforta, 2000, 275 x 149 mm
83. Magiczna przestrzeń II. Akwaforta, 2000, 273 x 147 mm

84. Jubilaeum 2000. Akwaforta, 2000, 208 x 148 mm
85. In memoriam Albin Brunovsky. Akwaforta, 2001, 98 x 94 mm
86. Ruiny zamku. Akwaforta, 2001, 98 x 96 mm
87. Rytm w przestrzeni. Akwaforta, 2002, 280 x 215 mm
88. Kamienny sen. Akwaforta, 2003, 187 x 130 mm
89. Kształt myśli. Akwaforta, 2003, 186 x 130 mm
90. Wodna symfonia. Akwaforta, 2003, 187 x 130 mm
91. Zwiastowanie. Akwaforta, 2005, 141 x 95 mm
92. Katedra I. Linoryt, 2005, 490 x 307 mm
93. Katedra II. Linoryt, 2005, 477 x 323 mm
94. Katedra III. Linoryt + collage, 2005, 469 x 276 mm
95. Muzeum Stefana Żeromskiego i mauzoleum syna w Nałęczowie. Akwaforta, 2006, 148 x 121 mm
96. Kaplica św. Karola Boromeusza w Nałęczowie. Akwaforta 2006, 150 x 120 mm
97. Katedra. Akwaforta 2006, 294 x 199 mm
98. Papież Jan Paweł II w Kaliszu. Akwaforta, 2006, 294 x 199 mm
99. Katedra kaliska. Akwaforta, 2006, 294 x 199 mm



15. Ex libris Agnieszki Duczmal.



19. Ex libris Biblioteca Bodio Lomnago 2003



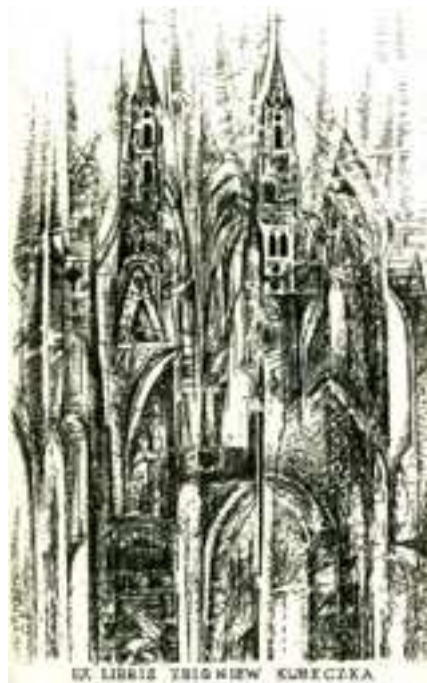
34. Ex libris Anny Dymnej



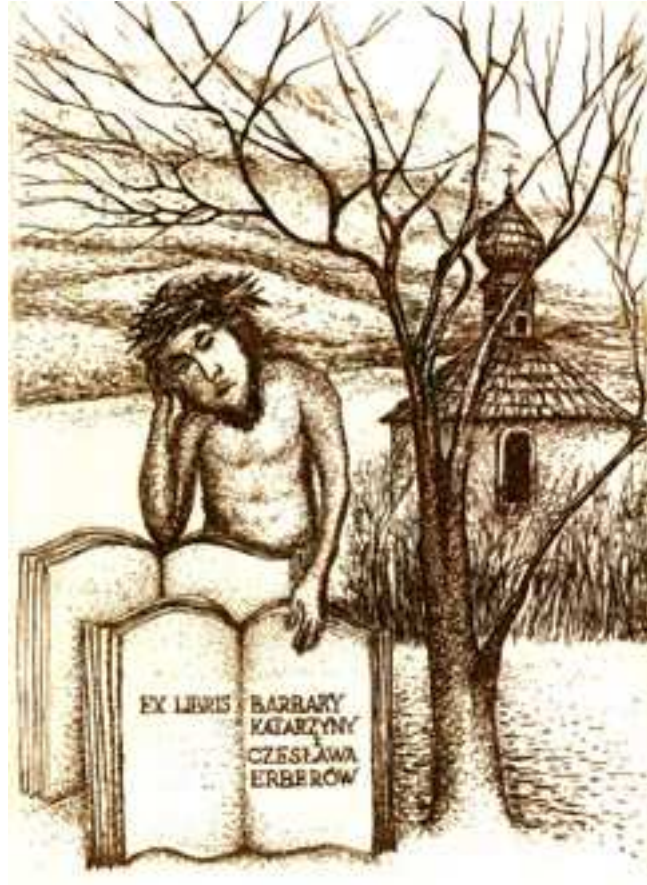
48. Ex libris Anny Strzeleckiej



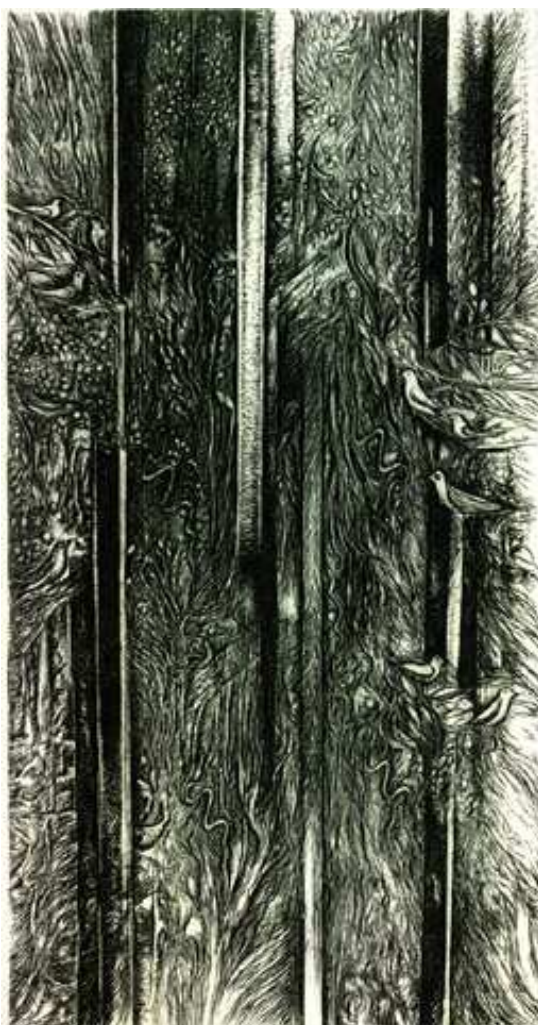
52. Ex libris Museo Casa Natal de Cervantes



77. Ex libris Zbigniew Kubeczka



78. Ex libris Barbary Katarzyny i Czesława Erberów



79. Leśna symfonia I



95. Muzeum Stefana Żeromskiego w Nałęczowie

CZESŁAW KAZIMIERZ WOŚ

Urodził się w 1944 r. Studia plastyczne ukończył na Wydziale Sztuk Pięknych Uniwersytetu Mikołaja Kopernika w Toruniu w 1977 r. Od 1982 r. jest członkiem Związku Polskich Artystów Plastyków. Realizuje głównie grafikę warsztatową, ekslibris i rysunek. Swoje prace prezentował wielokrotnie na wystawach w kraju i za granicą, m.in. w Argentynie, Belgii, Chinach, Chorwacji, Francji, Hiszpanii, Holandii, Japonii, Kanadzie, Niemczech, Słowenii, USA i we Włoszech. Jego grafiki ilustrują tomiki poetów polskich. Od 1985 r., wraz z żoną Bożeną Woś, jest organizatorem Międzynarodowego Biennale Małej Formy Graficznej i Ekslibrisu w Muzeum Miasta Ostrowa Wielkopolskiego. Prace w zbiorach prywatnych i państwowych w kraju i za granicą.

Opracowanie katalogu i przygotowanie wystawy
Czesław Woś oraz Ewa Szlapek, Iwona Plucner, Jacek Bochenek

Wydrukowano w nakładzie 150 egzemplarzy

ISBN 83-922308-2-5